

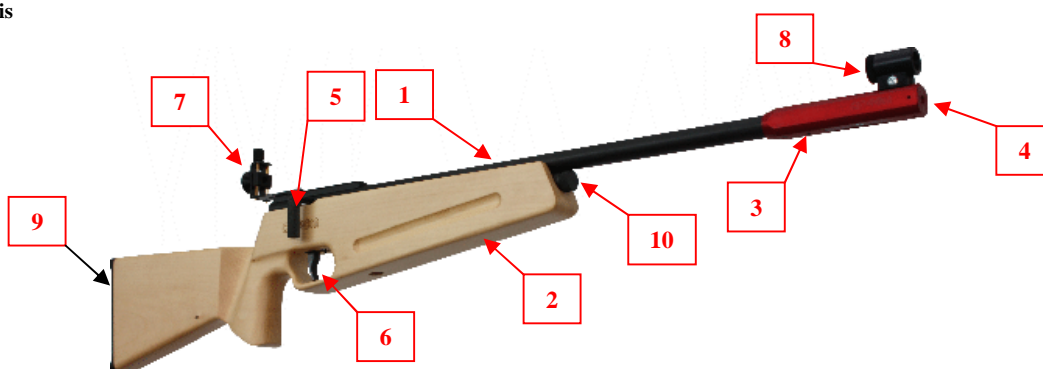
ELEKTRONICKÁ PUŠKA E-GUN 203

NÁVOD K OBSLUZE

1. Bezpečnostní opatření

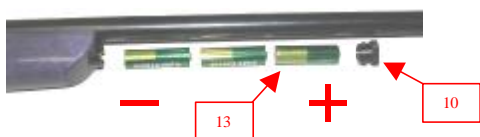
- Před použitím si pečlivě prostudujte Návod k obsluze.
- Zařízení používejte pouze v souladu s tímto Návodem k obsluze.
- Zařízení používejte pouze k účelu pro které je vyrobeno.
- Nikdy nemiřte na lidi, zvířata nebo do nekontrolovaného prostoru.
- Při manipulaci se zbraní dodržujte obecná pravidla pro zacházení se zbraní.
- Elektronická puška je optoelektronické zařízení, rozebírání jejich jednotlivých částí je zakázáno.

2. Popis



- | | |
|---------------------|--------------------------------|
| 1. hlaveň | 6. spoušť |
| 2. pažba | 7. diopter |
| 3. laserový zářič | 8. tunel s kruhovou muškou |
| 4. vyzářovací otvor | 9. plastová botka |
| 5. natahovací páka | 10. víčko bateriového prostoru |

2.1 Elektronická puška E-GUN 203



Elektronická puška se skládá z hlavně s laserovým zářičem, napínacího mechanismu, spoušťového mechanismu, mířidel, pažby a držáku baterií.

Napínací mechanismus je opatřen napínací pákou (5). Uchopením napínací páky a jejím pohybem k sobě dojde k natažení kladívka elektronické pušky, které je v zadní poloze drženo záchytem kladívka. Stisknutím spouště záchyt kladívka uvolní kladívko, které narazí do kovadlinky a dojde k vyslání optického paprsku.

Elektronická puška je napájena třemi bateriemi (13) typu AA 1,5V. K jejich výměně je nutné vyšroubovat víčko (10). Polarita baterií je naznačena na obrázku. NUTNO DODRŽET!

Při našroubování víčka zpět, buďte opatrní, aby nedošlo k poškození závitu.

3. Určení

Elektronická puška je určena pro sportovní a zábavnou střelbu při organizování střeleckých soutěží nebo organizování volno časových aktivit. Elektronickou pušku lze používat jak v interiéru tak v exteriéru. Vyznačuje se jednoduchým ovládáním a vysokou bezpečností.

APEOM s.r.o.

Adresa
Mírová 24
703 00 Ostrava 3
Czech Republic

Telefonní spojení
tel.: +420 596 614 795
fax.: +420 596 611 805

Identifikační číslo
IČ: 25876911
DIČ: CZ25876911

E-mail
info@apeom.cz
business@apeom.cz
Web: www.apeom.cz

Ó APEOM
Změny vyhrazeny
Strana - 1 -

4. Příprava elektronické pušky

Zkontrolujte nastřelení zbraně kontrolním výstřelem na bílou plochu umístěnou ve stejné vzdálenosti jako detektor. Na bílé ploše se po výstřelu objeví stopa optického paprsku jako červená tečka. Pokud se tečka objevuje jinde než jste mířili, proveďte rektifikaci mířidel. Doporučujeme provádět kontrolní výstřel se zbraní upnutou ve stojánku nebo alespoň střilet s oporou zbraně.

Rektifikace mířidel se provádí na dioptru pomocí stavítek. Stavítka otáčejte pomalu a nevyvíjejte na otočení velkou sílu, aby v krajní poloze nedošlo k poškození mířidel. Pokud vám nejdou mířidla zrektifikovat a stavítka je v krajní poloze, vyžádejte si u výrobce rektifikaci zbraně.

5. Zásady provozu

Nikdy nemiřte na osoby, zvířata nebo do nekontrolovaného prostoru – je nutné při manipulaci se zbraní dodržovat obecná pravidla pro zacházení se zbraní, tak jako by se jednalo o strou zbraň.

V případě, že nebudete elektronickou pušku delší dobu používat, vyjměte ze zbraně baterie.

6. Údržba

Zařízení udržujte v čistotě očištěním od prachu suchým hadříkem. Nepoužívejte žádné čisticí prostředky, rozpouštědla a chemické přípravky. Na optiku vyzařovacího otvoru laserového zářiče netlačte žádnými předměty. Elektronickou pušku ukládejte tak, aby nedošlo k zanesení vyzařovacího otvoru laserového zářiče.

7. Možné závady a jejich odstranění

Stopa optického paprsku po výstřelu je špatně viditelná nebo není vidět vůbec

Zkontrolujte čistotu vyzařovacího otvoru, nebo vyměňte baterie nebo žádejte servis.

Detektor nesnímá zásahy

Zkontrolujte zda je připojeno napájení a zda svítí zelená kontrolka napájení nebo pokud nesvítí zelená kontrolka napájení zjistěte zda je napájecí zdroj zasunut do zásuvky s napětím, nebo vyměňte napájecí zdroj nebo pokud svítí zelená kontrolka a zásahy nejsou snímány žádejte servis.

Při zjištění jiných závad

Žádejte servis.

8. Ekologie

Baterie nepatří do koše, odevzdávejte je ve sběrných místech.

9. Technické parametry

Název parametru

Hodnota

Elektronická puška E-GUN 203

· třída laseru	I.
· vlnová délka	650 až 670 nm
· divergence paprsku	max. 1 mrad
· napájení	4,5 V DC (3 x baterie 1,5V; AA)
· počet optických výstřelů	až 5 000 000 při teplotě +20°C na jedny baterie
· doporučená délka střelby	5 až 20 m
· hmotnost	2,07 kg
· provozní teplota	-5°C až +40°C

10. Zvláštní ustanovení

Laserový zářič je opatřen pečeti nálepkami. Jejich poškozením zaniká nárok na záruku.

APEOM s.r.o.



Adresa

Mírová 24
703 00 Ostrava 3
Czech Republic



Telefonní spojení

tel.: +420 596 614 795
fax.: +420 596 611 805



Identifikační číslo

IČ: 25876911
DIČ: CZ25876911



E-mail

info@apeom.cz
business@apeom.cz
Web: www.apeom.cz



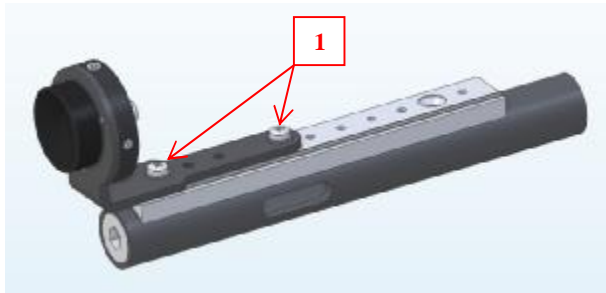
Ó APEOM

Změny vyhrazeny

Strana - 2 -

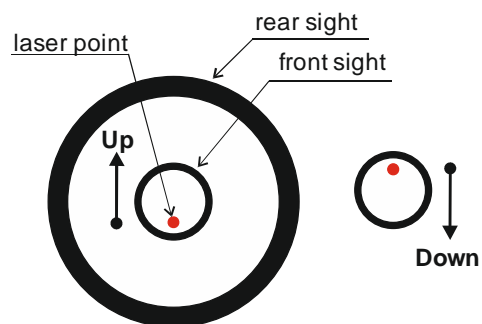
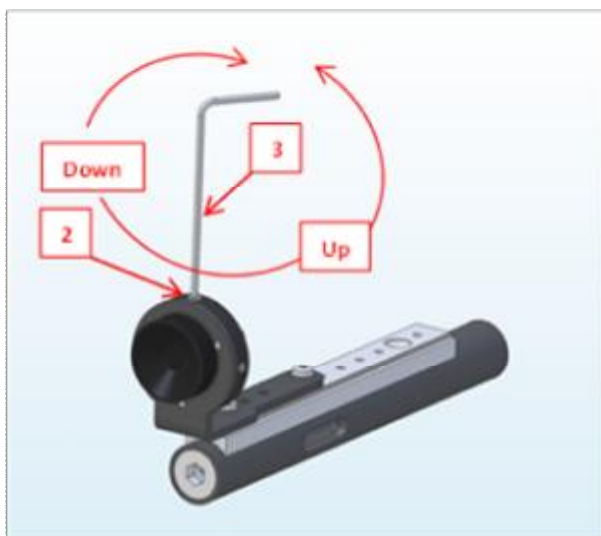
11. Diopter uni

Změna polohy dioptru:



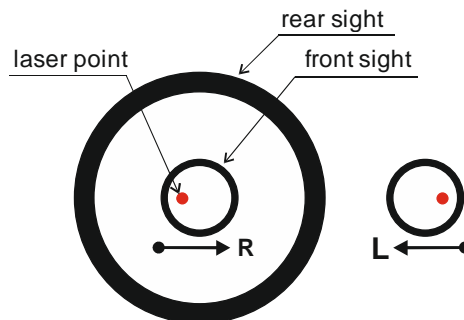
Odšroubujte šrouby /1/, umístěte diopter do nové polohy a zašroubujte šrouby.

Rektifikace nahoru – dolů:



Do rektifikační šrouby /2/ nasadte imbusový klíč č. 2. Otáčením klíče proti směru hodinových ručiček budete posouvat laserový bod nahoru. Otáčením ve směru hodinových ručiček budete posouvat bod dolů.

Rektifikace vpravo – vlevo:



Do rektifikační šrouby /4/ nasadte imbusový klíč č. 2. Otáčením klíče ve směru R budete posouvat laserový bod vpravo. Otáčením klíče ve směru L budete posouvat laserový bod vlevo.

APEOM s.r.o.

Adresa
Mírová 24
703 00 Ostrava 3
Czech Republic

Telefonní spojení
tel.: +420 596 614 795
fax.: +420 596 611 805

Identifikační číslo
IČ: 25876911
DIČ: CZ25876911

E-mail
info@apeom.cz
business@apeom.cz
Web: www.apeom.cz

Ó APEOM
Změny vyhrazeny
Strana - 3 -